

**NATURE** Une double opération de nettoyage de l'Areuse est en préparation.

# Les pêcheurs du Val-de-Travers au chevet de leurs rivières

MATTHIEU HENGUELY

Entre deux prises, les pêcheurs du Val-de-Travers font régulièrement de fameuses trouvailles dans les eaux de leurs rivières féériques. «Des vélos, des trottinettes surtout, mais on voit aussi des caddies de la Migros ou des bennes à déchets verts», liste Toni Calame, le président de la Société de la Haute-Areuse. D'où une idée qui a germé depuis plusieurs années dans la tête du jeune président: organiser un grand nettoyage de l'Areuse et de ses affluents que sont le Buttes, le Fleurier, le Sucre ou le Bied.

Alors que les pêcheurs viennent de retrouver les berges, hier, à l'occasion de la réouverture officielle de leur sport, le grand coup de balai est prévu pour avril, puis pour août. «L'idée première, c'était de ramasser tout ce qui est au fond de la rivière», explique l'initiateur du projet Toni Calame. Une opération plus facilement réalisable à l'été, lorsque l'eau est basse et plus chaude et les berges fauchées.

## Les berges, puis le lit de la rivière

Avant ce gros morceau – prévu le 26 août avec des dates de secours en septembre –, les pêcheurs ont voulu faire d'une pierre deux coups en s'occupant également des berges. «Nous voulons aussi redorer notre image, il y a quelques pêcheurs qui abandonnent leurs déchets – fils de pêche ou boîte de vers – dans la nature», remarque le Covasson. Ce premier travail est prévu pour le 8 avril prochain, avec des dates de secours en cas de crues. A cette période, il est exclu d'entrer dans l'eau, puisque «les ombres sont en reproduction». Une petite trentaine de bénévoles déjà annoncés – tant des ados que des retraités – auront alors pour mission de ramasser tous les débris amoncelés sur les rives. En août, environ deux fois plus de bénévoles devront être sur le pont. Beaucoup sont d'ailleurs encore recherchés.

Pour mener à bien la mission qu'ils se sont donnée, les mem-



Toni Calame et les pêcheurs de la Haute-Areuse sont en train d'organiser deux journées de nettoyages de la rivière et de ses affluents. ARCHIVES CHRISTIAN GALLEY

bres de la Haute-Areuse peuvent s'appuyer sur plusieurs entités qui les soutiennent dans leur démarche, tels que la commune de Val-de-Travers, le Service faune-forêt-nature du canton ou encore des plongeurs locaux. Des soutiens rapidement obtenus: «Dès que j'ai parlé du projet, tout le monde a été partant», note Toni Calame.

## Initiative «très positive»

A la commune, «on voit ces initiatives très positivement», remarque Christian Mermet, le conseiller communal qui a suivi le projet. Alors qu'une séance de travail est agendée prochainement, Val-de-Travers a déjà promis un soutien matériel aux pêcheurs et pourrait prendre en charge le traitement des déchets récoltés. «L'idée, ce n'est pas de fournir du personnel, mais du matériel dont les bénévoles auront besoin, comme un camion, des bennes, voire un treuil, avec les compétences nécessaires pour leur utilisation», indique l'édile. Un soutien de la protection civile est aussi esquissé.

Christian Mermet espère également que cet engagement bé-

PUBLICITÉ

ROMANDE ENERGIE PRÉSENTE

## HABITAT JARDIN

TOUTE VOTRE MAISON DANS UN SALON

4 - 12 MARS 2017  
BEAULIEU LAUSANNE  
WWW.HABITAT-JARDIN.CH

entrepreneurs! Jardin/Suisse sja sja Le Matin Dimanches lfm

névole au chevet de la rivière renforcera le respect de la population vis-à-vis du cours d'eau. «Quand quelque chose est très propre, on y met moins de cochonneries», remarque l'élue. «Ce d'autant plus que lorsque ce sont des privés qui s'y mettent, les gens ont souvent davantage de respect pour leur travail que pour celui de nos cantonniers par exemple, ce qui est dommage.»

D'ici août, Toni Calame et ses collègues auront eu le temps d'effectuer quelques plongées avec masques et tubas pour identifier les zones où il y aura le plus de travail. ○

## INFO

Renseignements et inscriptions (pour le mois d'août): auprès de Toni Calame: toni.calame@outlook.com

## NEUCHÂTEL

# Les titulaires des cases résignés mais fâchés

Les titulaires des cases postales de Serrières, à Neuchâtel, ont été officiellement informés lundi de la décision de La Poste de ne plus offrir ce service. A partir du 1er juillet prochain, celles et ceux qui désirent conserver leur boîte postale devront se déplacer soit à l'office de la gare, soit à celui de l'Hôtel des postes.

A l'invitation de PostMail, deux douzaines de personnes se sont rendues à l'hôtel Alpes & Lacs pour entendre de la bouche de Myung Pahud, responsable de la division à Neuchâtel, et son suppléant Albert Steck les alternatives de distribution du courrier qui s'offrent à elles. Davantage de personnes auraient participé à la réunion, mais seuls les titulaires d'une case à Serrières et les membres de l'Association de quartier Serrières bouge! y ont eu accès. Les représentants du syndicat Syndicom, ceux du Comité citoyen qui milite contre les fermetures d'offices postaux à Neuchâtel et les médias sont restés dehors.

## Deux journées de travail perdues par mois

Les réactions des participants au sortir de la réunion sont toutefois assez évocatrices pour comprendre que toute la diplomatie de La Poste n'y a pas suffi. «On ne nous donne pas le choix», commente un couple, avant d'enchaîner: «Comme la Ville n'est pas contre ces fermetures de cases postales, nous devons venir soit à la gare soit en ville pour retirer notre courrier.» «On se fout de nous!», maudit en se rendant à la gare une dame âgée se déplaçant avec une béquille. Cet homme de 87 ans affirme gaillardement qu'il va «renoncer à sa case postale. Car, ils divisent, sectorisent le problème en deux pour finalement fermer l'office».

Un jeune entrepreneur est également dans l'assistance, composée essentiellement de personnes âgées. «Nous obliger à nous rendre chaque jour au centre-ville pour retirer notre courrier correspond à deux journées de travail perdues par mois. Qui va les payer?», demande-t-il, sans se faire d'illusions sur la réponse. Son employée confirme: «Vingt minutes pour venir et autant pour revenir, plus le temps perdu sur place, on n'est

pas loin d'une heure de travail perdue quotidiennement.»

## Rôle trouble du Conseil communal

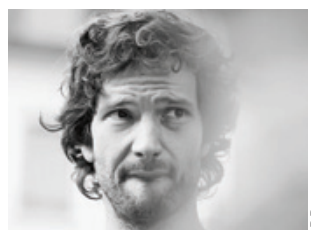
De l'avis de syndicalistes comme du Comité citoyen, le Conseil communal ne se serait que peu investi pour s'opposer aux fermetures d'offices postaux à Neuchâtel. «Les autorités de La Chaux-de-Fonds y seront tout bientôt confrontées...», indique au passage Jean-François Donzé, de Syndicom.

Aux yeux de certains, ce n'est que lorsque le Comité citoyen a déposé une pétition munie de plus de 14 000 signatures – soit presque la moitié du corps électoral de Neuchâtel! – que l'exécutif communal se serait intéressé aux doléances des usagers de La Poste. Une forme d'apathie que traduit ce mécontent des services de La Poste: «De toute façon, ils veulent fermer l'office postal et ne s'en cachent pas.»

Ce que certains pensent être un double jeu du Conseil communal est mis en évidence par le chef de PostMail de Neuchâtel. Myung Pahud dit ne pas comprendre la réaction d'Olivier Arni dans «L'Express» du 22 février où le directeur de l'Urbanisme, l'Economie et de l'Environnement exigeait d'être informé sur les intentions réelles de La Poste. «Nous avons eu une séance avec Olivier Arni le 30 janvier dernier pour lui présenter la stratégie de La Poste en rapport avec les fermetures des cases postales et l'échelonnement de ces informations. C'est même lui qui nous a recommandé de nous adresser directement à nos clients, comme ce soir (réd: lundi)», explique le responsable de PostMail. Les prochaines informations aux clients sont agendées les 6, 20 et 27 mars prochains.

Dans ce contexte, une nouvelle vient toutefois égayer les perspectives de Syndicom. «La pression porte ses fruits», sourit Jean-François Donzé. «La commission compétente du Conseil national a décidé par 22 voix contre deux que l'hémorragie du réseau postal ne peut plus continuer et que la loi doit être modifiée», explique le syndicaliste, en parlant de victoire d'étape. ○ SANTI TEROL

## MÉMENTO



**LA NEUVEVILLE**  
**Accents neuchâtelois à la Tour de Rive.** Le café-théâtre neuvevillois accueille, samedi des 20h30, Alain Roche. Le pianiste présente un spectacle résumant l'essentiel de sa musique dans une formule plus intimiste. En première partie, Neuchâteloise elle aussi, Tiffen, présentera son nouvel album «Suivre». Ouverture des portes dès 19 heures.

**PANNE** Une grosse coupure d'électricité a eu lieu dans la nuit de lundi à mardi.

# Plus de 3500 foyers neuchâtelois privés de courant

Les forts vents qui ont soufflé dans la nuit de lundi à mardi ont engendré deux pannes d'électricité sur le réseau neuchâtelois de Groupe E, a indiqué l'entreprise dans un communiqué diffusé mardi matin..

Une coupure a affecté 950 clients dans les localités des Geneveys-sur-Coffrane, Coffrane et Montmollin entre 19 heures et 20h20. Des arbres sont tombés sur une ligne électrique au lieu-dit Le Coteau (Montmollin) et l'ont coupée. Quatre collaborateurs de Groupe E sont intervenus et

ont mis en place un groupe de secours.

Près de Valangin, un arbre a chuté sur une ligne et causé une autre coupure de courant à Dombresson, Fontaines, Neuchâtel, Enges, Le Landeron, Chézard-Saint-Martin, Villiers, Le Pâquier, Savagnier, Fenin-Villars-Saules, Engollon et Valangin. Quelque 2600 clients ont été privés d'électricité entre 19h20 et 19h40. Vers 20h50, 550 clients étaient réalimentés.

Dans le canton de Berne, la police a reçu une dizaine de coups de téléphone pour des arbres dé-



La tempête est à la base de la panne. ARCHIVES DAVID MARCHON

racinés et des échafaudages balayés par le vent. C'est surtout le Jura bernois qui est concerné, précisé à l'ats un porte-parole de la police cantonale. A Courtelary, Eole a soufflé à 78 kilomètres/heure. Les plus fortes rafales ont été mesurées à Meiringen, avec 100 km/h, a indiqué MeteoNews mardi.

Le front froid nommé «Udo» est arrivé dans la nuit de lundi à mardi du Jura en direction des Alpes. A plusieurs endroits, il a plu entre quinze et trente litres par mètre carré en quelques heures. ○ IGL - COMM