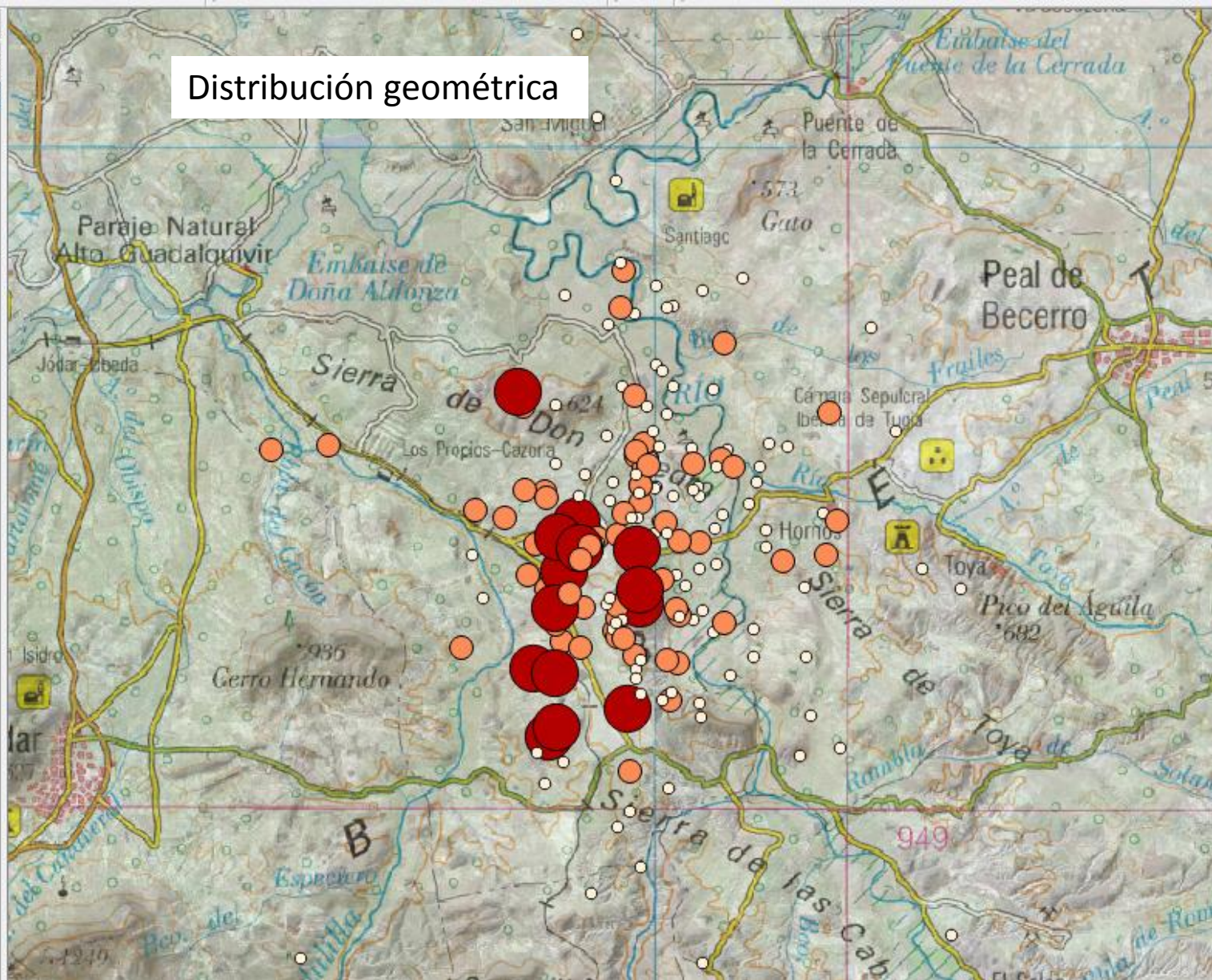


Panel de capas

- sismicidadm**
  - 1.20 - 2.13
  - 2.13 - 3.07
  - 3.07 - 4.00
- sismicidad eve temp**
- QAFI\_v3\_traces\_...**
- Fondo/Mapas rast...**
- PNOA**

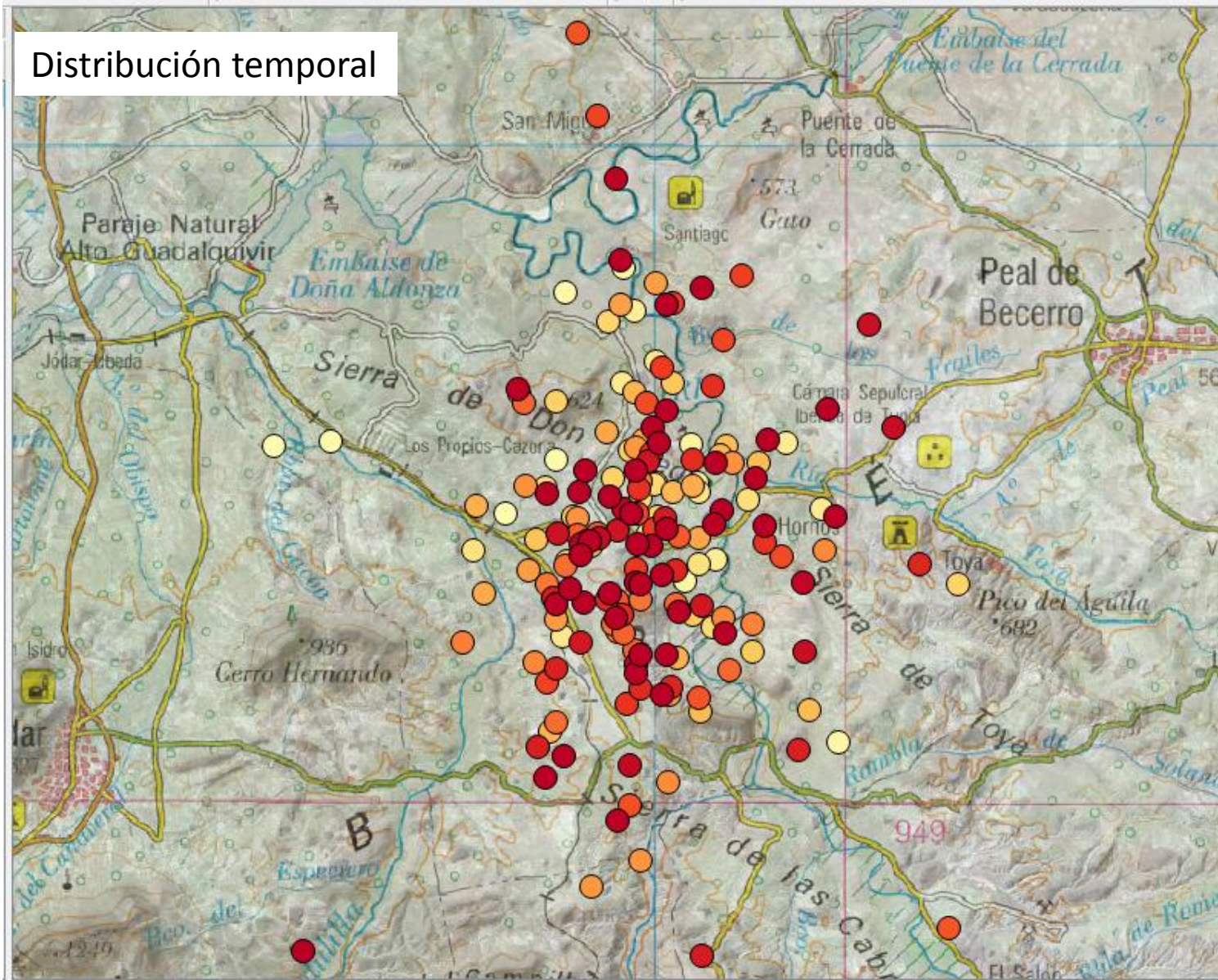
Conexión rechazada

## Distribución geométrica



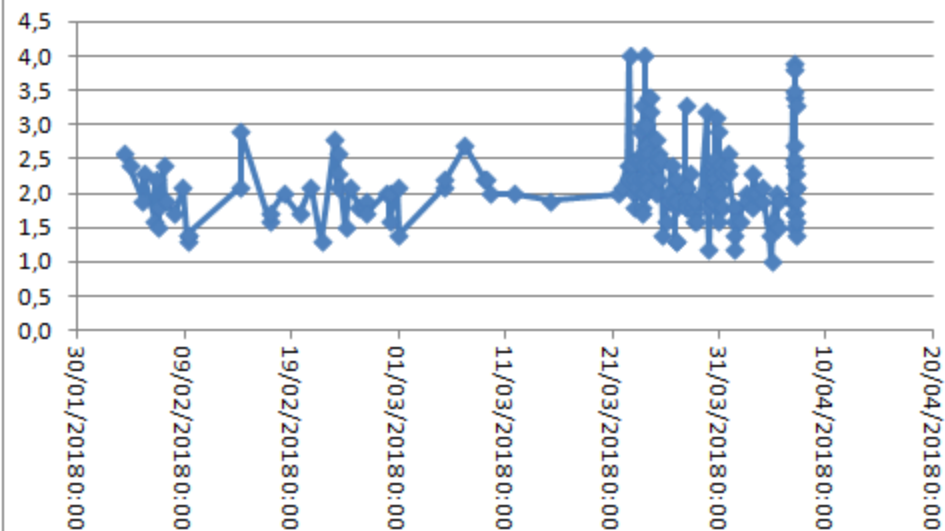
Desde septiembre de 2017 la Red Sísmica Nacional viene registrando una serie sísmica de baja magnitud entre Peal de Becerro y Jodar en la provincia de Jaén, siguiendo sensiblemente la traza del río Gadiana Menor, perpendicular al Guadalquivir. Esta serie es continuación de las registradas en el año 2016 en esta misma zona y en el año 2013 en Torre Pero Gil . Aunque estas series siempre fueron de baja magnitud, generaron alarma social en la zona. En el 2013 se realizaron visitas a la zona por técnicos de la DGPCe y del IGN y generando polémica en la prensa local. Las fallas cartografiadas por el IGME en la base de datos QAFI no se puede relacionar esta sismicidad .

## Distribución temporal

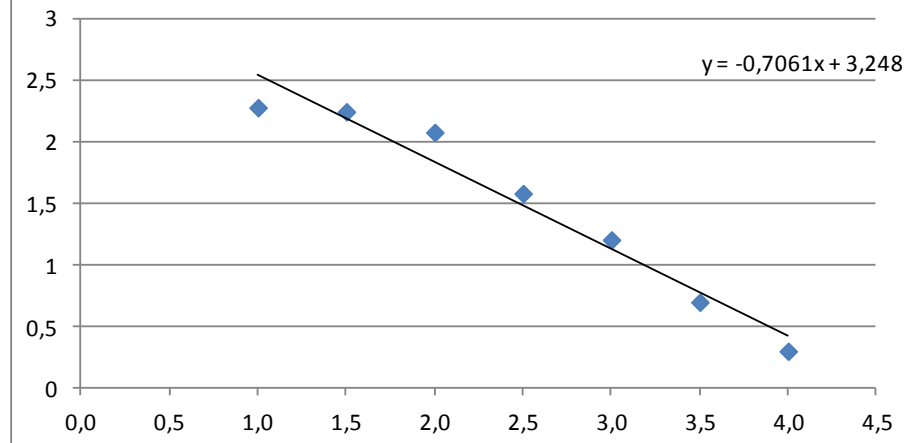


Dentro de la serie sísmica que viene desarrollándose al norte y al sur del río Guadalquivir, en los alrededores de Torreperogil y Peal del Becerro, se han registrado dos terremotos de magnitud 4,0 que se han sentido con una intensidad III y III-V en la zona epicentral. Estos han sido los terremotos de magnitud máxima registrados en la zona. Esta sismicidad está siendo recurrente desde 2013 y se viene resolviendo con enjambres de terremotos de baja magnitud, siendo las magnitudes máximas del orden de 3 mb. En el año 2013 estas series generaron protestas de los vecinos con el fin de exigir al ministerio de Fomento y al IGN investigación para conocer el origen de esta sismicidad. El color de los símbolos indica la antigüedad de los registros: más oscuro es más reciente. Se observa un aumento considerable de la actividad sísmica en la zona, con un par de terremotos de magnitud 4,0 y 3 de magnitud 3,5 y 12 de magnitud 3,0.

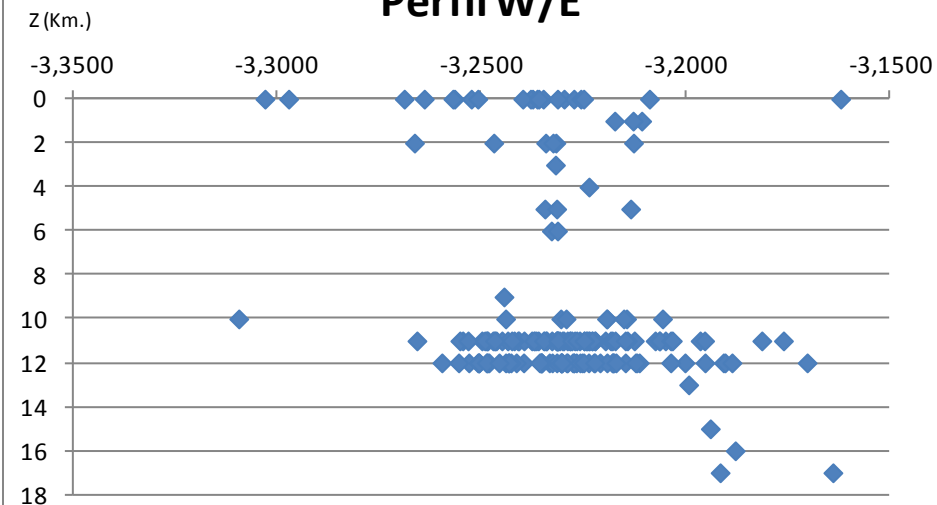
### Distribución temporal



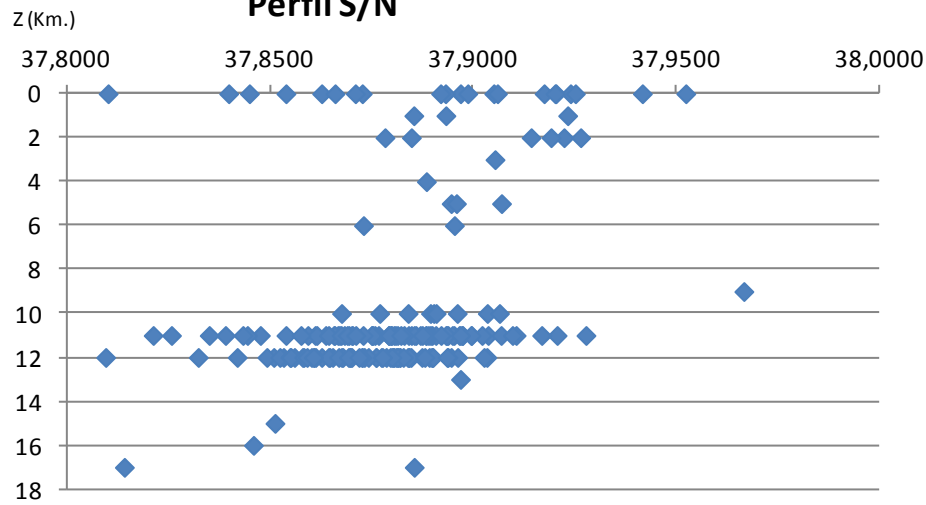
### gutemberg



### Perfil W/E



### Perfil S/N



La actividad de esta serie continua con terremotos que completan las magnitudes 3,5 que hasta el momento era deficitaria.. El terremoto máximo esperable ha subido a magnitud 4.5 la actividad sigue desarrollandose mayoritariamente entre los 10 y los 12Km.

## ALGUNAS CONSIDERACIONES SOBRE LAS SERIES REGISTRADAS EN ESTA ÁREA:

- Durante las últimas horas, la actividad sísmica se ha reactivado, ha tendido a completar los terremotos de magnitud 3,5 de los que hasta el momento había sido deficitaria. Además se ha liberado gran cantidad de energía por la cantidad y magnitud de los sismos
- Este enjambre está resultando muy largo y con magnitudes relativamente altas
- Dada la imposibilidad de predecir los terremotos es necesario establecer medidas preventivas, por ello:
- Aprovechando estos episodios, se debiera hacer hincapié en la necesidad, por parte de los municipios afectados, de los análisis de vulnerabilidad de los edificios, tal como ordena la Directriz Básica de Protección Civil ante el Riesgo de Terremotos.
- Por parte de las instituciones científico técnicas parece conveniente se apoye a las mismas, para realizar los estudios correspondientes que terminen proporcionando la estructura profunda de la zona, analizando mediante sismología de reflexión el rectángulo delimitado por las coordenadas 37,7454°N a 38,1817°N y 3,4540 W a 3,1550 W, analizando las posibles fallas hasta una profundidad de 15 Km.

En este caso es de aplicación directa el artículo 5.1.1 del PLAN DE RIESGO SÍSMICO DE LA CCAA de ANDALUCÍA):

### 5.1.1 Fase de Intensificación del seguimiento y la información (Preemergencia).

En esta fase los fenómenos sísmicos se producen sin ocasionar víctimas ni daños materiales relevantes, por lo que, desde el punto de vista operativo, está caracterizada fundamentalmente por el seguimiento instrumental y el estudio de dichos fenómenos y por el consiguiente proceso de información a los órganos y autoridades competentes en materia de protección civil y a la población en general.

En esta fase se considera una situación específica:

#### • SITUACIÓN 0:

Estará motivada por la ocurrencia de fenómenos sísmicos ampliamente sentidos por la población y requerirá de las autoridades y órganos competentes una actuación coordinada, dirigida a intensificar la información a la ciudadanía sobre dichos fenómenos.



Manifestación en Torreperogil, en el año 2013 en la que solicitaban al Ministerio de Fomento se investigase para conocer el origen de la sismicidad que se registró entonces.