

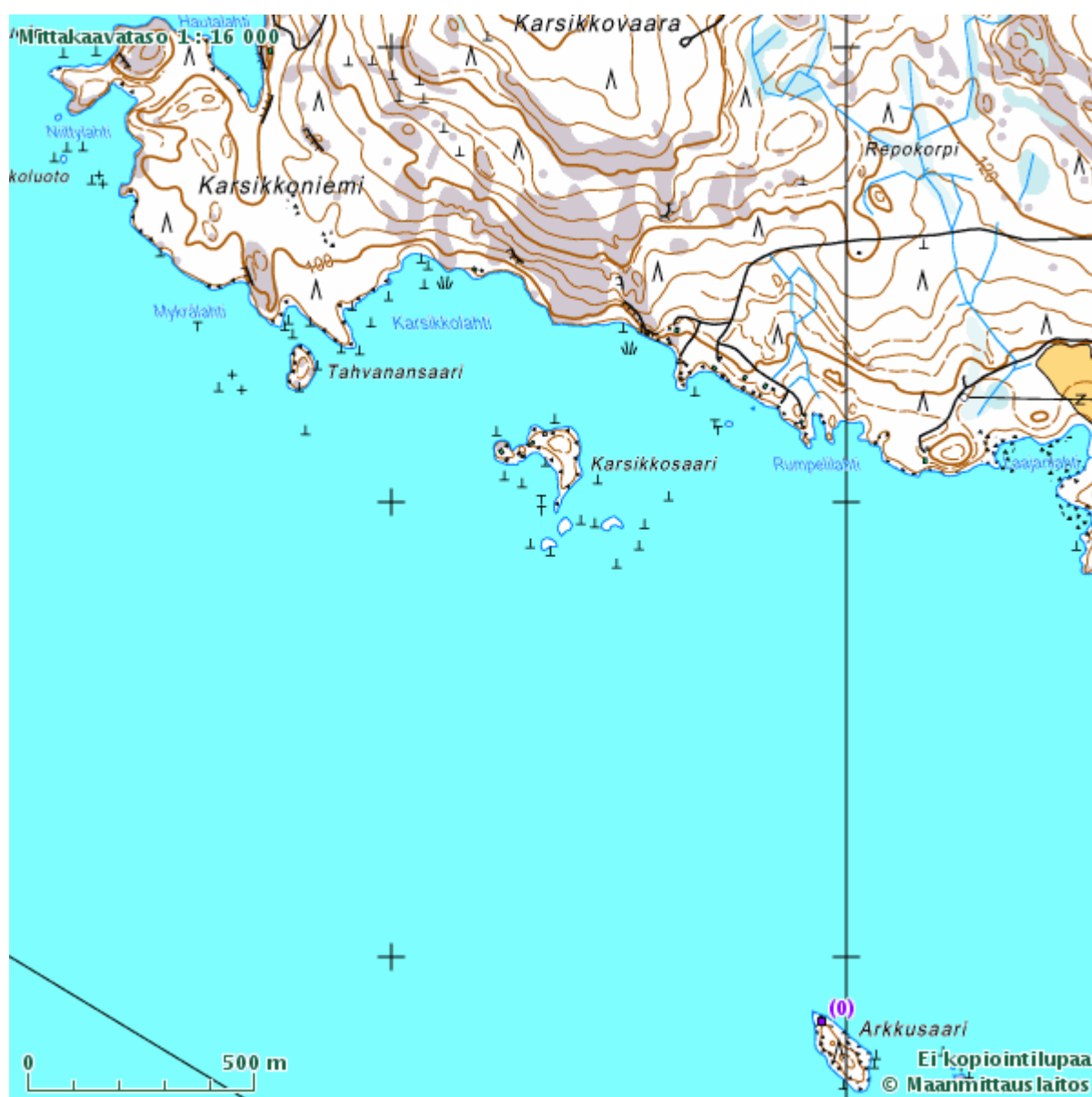
Suomen karsikkopuut

Onko niillä historiallinen yhteys Israeliin?

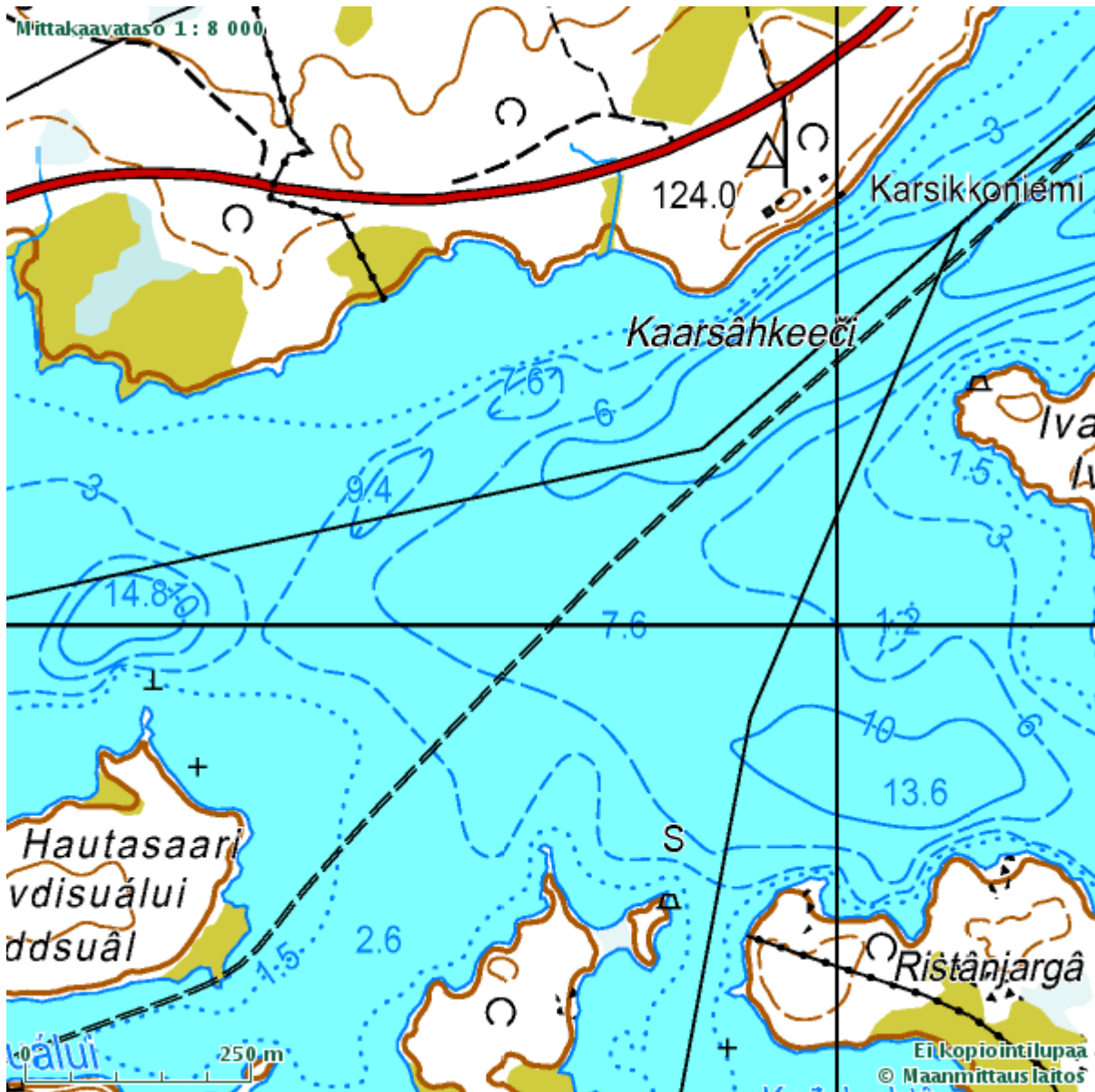
(Katso kirjoitukseen liittyvä tärkeä video: <https://www.youtube.com/watch?v=oUAtWMr6qUw>)

Aloitan tämän kirjoituksen kahdella karttakuvalla, joista ensimmäinen on **Nurmeksesta Pielisen** rannalta. Paikka sijaitsee noin 10 km Nurmeksen keskustasta etelään. Toinen alempana oleva kartta on **Sevettijärven tien** varressa **Inarijärven** pohjoisosassa olevasta **Nitsijärvestä**. Se sijaitsee noin 30 km Sevettijärvestä **Inariin** päin.

<http://kansalaisen.karttapaikka.fi/image?request=GetMap&bbox=612161,7038672,614561,7041072&scale=16000&width=600&height=600&srs=EPSG:3067&styles=normal&lang=fi&lmid=1429423089932>



<http://kansalaisen.karttapaikka.fi/image?request=GetMap&bbox=541085,7685480,542285,7686680&scale=8000&width=600&height=600&srs=EPSG:3067&styles=normal&lang=fi&lmid=1429186224119>



Kuvia katsellessa huomataan, että molemmissa kartoissa on sellaisia sanoja kuin **Karsikkoniemi**, **Karsikkovaara** ja **Karsikkosaari**. Lisäksi kuolemaan liittyvät sanat **arkku ja hauta** löytyvät saarten nimistä näiden **Karsikko**-sanalla alkavien paikkojen läheisyydestä. Tämän kirjoitus liittyy näihin sanoihin ja samalla suomalaisten ikivanhoihin tapoihin.

Mitä tarkoittaa sana Karsikko?

Karsikko on perinteinen suomalainen vainajaa koskeva merkintä puussa, taikka metsä tai yksittäinen puu, jossa näitä merkintöjä on. **Karsikkoa** tehdessä voidaan puusta karsia oksia vainajan merkiksi. Usein karsikko sijaitsee tien varrella, asutuksen ja kalmiston välillä. **Karsikko** tehtiin puuhun yleensä kuljettaessa vainajaa kirkolle tai kalmistoon.

Myös järvien rantojen läheisyyteen on perustettu **karsikoita** vietäessä vainaja talviaikaan johonkin tiettyyn saareen tai rantaan.

Karsikkopuuhun, yleensä mäntyyn, tehtiin **karsikko**, eli siitä katkottiin oksia. Joskus ainoastaan latva jätettiin karsimatta - joskus myös tyvipää. Joskus keskelle puuta jätettiin käsivarsiksi kaksi oksaa osoittamaan metsään päin, jos henkilö, jolle **karsikko** tehtiin, oli naimisissa. Naimattomalle jätettiin vain yksi oksa, joka osoitti tielle päin.

Usein **karsikkoa** tehdessä tehtiin puun kuoreen pilkka, eli kuorta poistettiin esimerkiksi kirveellä tai puukolla. Pilkka toimi ikään kuin "tauluna", johon tehtiin merkintöjä. Siihen voitiin veistää esimerkiksi vainajan nimi, puumerkki tai syntymä- ja kuolinajat.

Myöhemmin tuli tavaksi leikata pilkkaan vuosiluku tai kiinnittää mäntyyn kohon muotoinen musta lautanen, johon oli kirjoitettu vainajan nimikirjaimet ja kuolinvuosi.

Karsikoiden tarkoituksena on alun perin ollut vaikuttaa kuolleiden sieluihin siten, etteivät ne tulisi ihmisten ilmoille kummittelemaan. Ilmeisesti on ajateltu, että lähtiessään vaeltamaan kalmistolta takaisin asuinpaikalle sielu ymmärtää kuolleensa viimeistään nähdessään oman **karsikko-merkkinsä** puussa. Sittemmin **karsikkoja** on tehty lähinnä vainajan muistomeriksi. Joillakin suvuilla on ollut kokonaisia sukutauluja **karsikkopuussa**.

Lähdetietona mm.: http://fi.wikipedia.org/wiki/Karsikko_%28mytologia%29

Liittykö Karsikko-sana suomalaisten Israel-yhteyteen?

Seuraavassa on osa israelilaisen ystäväni laatimasta kirjoituksesta, jossa kerrotaan karsikko-sanan alkuperästä muinaisessa Israelissa:

Pyhät puut/paalut ja pylvää

Heprealaisen sanan **'aše-rah'** (mon. **'aše-rim'**) katsotaan tarkoittavan 1) **pyhää puuta/paalua/toteemia**, joka oli pyhitetty kanaanilaisten hedelmällisyyden jumalattarelle Aseralle tai 2) se edusti Asera-jumalatarta itseään, kuvapatsaana.

*"Ja sinä yönä Herra sanoi hänelle: "Ota härkä, joka isälläsi on, ja toinen seitsenvuotias härkä ja hajota Baalin alttari, joka isälläsi on, ja hakkaa maahan **asera-karsikko**, joka on sen vieressä. **26** Ja rakenna ladotuista kivistä alttari Herralle, Jumalallesi, tämän vuorenkukkulan laelle; ota sitten se toinen härkä ja uhraa se polttouhriksi **halkojen** päällä, jotka saat hakkaamastasi **asera-karsikosta**." (Tuomarien kirja 6:25-26)*

²¹ וְבָנִיתָ מִזְבֵּחַ לַיהוָה אֱלֹהֶיךָ עַל רֹאשׁ הַמְּעוֹז הַזֶּה בְּמַעְרְכָה וְלִקְחָתָ אֶת־הַפָּר הַשְּׂנִי וְהַעֲלִיתָ עוֹלָה בְּעֶצֶי הָאֲשֵׁרָה אֲשֶׁר תִּכְרֹת:

Muinaisheprea kirjoitettiin muinaisilla aakkosilla ennen näitä aramelaisia aakkosia ja silloin sana **karath=karsi, katkaise**, lausuttiin **pehmeällä thaf-kirjaimella, jonka ääntäminen muistutti enemmän 'sh' kirjainta**. Thaf kirjain oli muinaishepreassa **ristinmuotoinen ruksi**, joka on vieläkin suomessa käytössä esim. rastijuoksussa, sekä kun **puu merkittiin kaatotuomion saaneeksi**. Siitä jäänyt kirjoitusasu tav-ת, jota nykyhepreassa ei enää osata lausua niin kuin se oli alun perin. Mm. Askenaasijuutalaiset ovat säilyttäneet tämän vanhan heprealaisen Tav kirjaimen ääntämistavan rukouskielessään ja Raamattua lukiessaan ja he vieläkin sanovat esimerkiksi *sanan shabatti – Shabesh*, eikä *shabat*, kuten me modernissa hepreassa.

Toinen kuningasten kirja kertoo Israelilaisten Asheran palvonnasta. Israelista on löydetty arkeologinen kirjoitus Samariasta 8-9:ltä vuosisadalta e.Kr., jossa kerrotaan, että israelilaiset palvoivat Aseraa yhdessä Israelin Jumalan JHVH:n kanssa. Kanaanilaisilla Ashera jumalatar oli Baalin vaimo ja Israelilaiset tekivät kauhistuksen Herra edessä ja palvoivat Asheraa Israelin Jumalan vaimona!! Niihin menoihin kuului uhrata **pyhien puiden**, kuten Tammen ja Levonapuun varjoissa eläinuhreja ja riittijuhliin kuului Asheran pappien ja papittarien hurjat seksiorgiat. Tästä Israelin Jumala antoi jyrkät kiellot, mutta uskottomuudellaan Israel veti Jumalan vihan ja kirouksen päällensä aina näihin päiviin saakka.

"Ja Herra antoi Israelille vapauttajan, ja he pääsivät aramilaisten käsistä. Ja israelilaiset asuivat majoissansa niinkuin ennenkin. Eivät he kuitenkaan luopuneet Jerobeamin suvun synneistä,

¹ Strong's Concordance: **karath: to cut off, cut down**

Original Word: כָּרַת , **Part of Speech:** Verb, **Transliteration:** karath, **Phonetic Spelling:** (kaw-rath')

Short Definition: off

²The Comprehensive Aramaic Lexicon :< krt> כרת vb. **1) to divorce 2) to destroy [Hebraism]**

joillahän oli saattanut Israelin tekemään syntiä, vaan he vaelsivat niissä; aserakin jäi paikoilleen Samariaan." (2 Kun.13:5-6)

Aina ei ole kuitenkaan mahdollista päätellä, tarkoitetaanko jossain tietyssä raamatunkohdassa tuota epäjumalanpalveluksessa käytettyä esinettä vai jumalatarta. Joissakin nykyisissä raamatunkäännöksissä alkukielen sana on käännetty vastineella "**pyhä paalu [tai pylväs]**", mutta translitteroitu, kun se selvästi viittaa jumalattareen (AT, JB). Toisissa käännöksissä ei ole yritettykään tehdä tätä eroa, vaan heprealainen sana on yksinkertaisesti translitteroitu tai käännetty johdonmukaisesti vastineella "**pyhä paalu**" (Vuoden 1992 kirkkoraamatussa tämä sana on translitteroitu muotoon "asera" tai käännetty vastineilla "asera-paalu" ja "asera-tarha"; vuoden 1938 kirkkoraamatussa vastineita ovat "asera" ja "**asera-karsikko [karsikko = karsittu muistopuu]**". Joissakin vanhemmissa raamatunkäännöksissä tuo heprealainen sana on tavallisesti käännetty vastineella "**lehto**" tai "**metsistö**" (KR-1776).

Jumala varoitti tästä epäjumalanpalvelusmuodosta kansaansa jo Mooseksen kautta: "12. *Kavahda, ettet tee liittoa sen maan asukasten kanssa, johon tulet, etteivät he tulisi teidän keskuudessanne ansaksi; 13. vaan kukistakaa heidän alttarinsa ja murskatkaa heidän patsaansa ja hakatkaa maahan heidän asera-karsikkonsa. 14. Älä kumarra muuta jumalaa; sillä Herra on nimeltänsä Kiivas, hän on kiivas Jumala. 15. Älä siis tee liittoa maan asukasten kanssa, ettet, kun he kulkevat haureudessa jumaliensa jäljessä ja uhraavat jumalillensa ja kutsuvat sinua, sinä söisi heidän uhristaan, 16. ja etteivät heidän tyttärensä, kun sinä otat heitä pojillesi vaimoiksi ja kun he kulkevat haureudessa jumaliensa jäljessä, viettelisi sinun poikiasikin haureudessa kulkemaan heidän jumaliensa jäljessä. 17. Älä tee itsellesi valettuja jumalankuvia." (2.Ms 34:12-17)*

Herra kieltää kansaansa **istuttamasta minkäänlaista puuta** tai patsasta epäjumalien kunniaksi: "*Älä pystytä (alkukielen mukaan – älä istuta -) itsellesi asera-karsikoita, älä mitään puuta, Herran, sinun Jumalasi, alttarin viereen, jonka itsellesi teet; Älä myöskään pystytä itsellesi patsasta, sillä niitä Herra, sinun Jumalasi, vihaa.*" 5. Ms. 16:21-22

Tästä raamatunkohdasta ymmärrämme, että **asherat olivat palvomistarkoitukseen istutettuja puuta** tai ihmisten tekemiä epäjumalan paaluja ja patsaita.

Sekä Israel että Juuda jättivät huomioon ottamatta Jumalan nimenomaisen käskyn olla pystyttämättä pyhiä patsaita, sekä **pyhiä puuta ja paaluja**. He asettivat niitä "jokaiselle korkealle kukkulalle ja jokaisen rehevän puun alle" uhraamiseen käytettyjen alttarien rinnalle. On arveltu, että paalut edustivat naispuolisuutta ja patsaat miespuolisuutta. Nämä epäjumalanpalveluksessa käytetyt välineet, jotka olivat todennäköisesti siitä, että maassa kerrotaan olleen miespuolisia prostituoituja jo Rehabeamin hallituskaudella. (1Ku 14:22–24; 2Ku 17:10) Valtaan nousi vain harvoin sellaisia kuninkaita kuin Hiskia (ja Josia), joka "poisti uhrikukkulat ja särki palasiksi pyhät patsaat ja hakkasi maahan pyhän paalun" (2Ku 18:4; 2Ai 34:7.)

Mistä Suomen karsikot löytyvät?

Karsikoiden paikat voidaan jäljittää paikannimien kautta. Tämän kirjoituksen jatkossa on paljon paikannimiä, joissa esiintyy **karsikko-sana**. Avaamalla linkeistä karttoja voidaan usein myös havaita, että **kuolemaan liittyviä paikannimiä** löydetään **karsikkojen** läheisyydestä. On helppo ajatella, että **karsikot (karsitut puut)** ovat läheisesti liittyneet puiden pyhyyteen ja niillä on oletettu olleen vaikutusta myös kuoleman jälkeiseen elämään.

Kuva karsikkopuun kaadosta

Myös omalla paikkakunnallani **Nurmeksessa** on ollut **karsikkoja**. Nurmeksen museosta löytyy harvinainen vanha kuva, jossa kaadetaan **karsikkomänty**. Huomaa männyn kyljessä oleva paljas koro, jossa melkoisella varmuudella on vainajan nimikirjaimet ja kuolinvuosi.

<http://suomenmuseotonline.fi/fi/kohde/Nurmeksen+museo/1425?pathId=1.90.174.735.3413.3412.3759.&itemIndex=153>



Nurmes on suuren Pielisen rannalla. Vajaan kymmenen päässä keskustasta Lieksaan päin on **Karsikkoniemi**, mikä on mainittu Pielisen rantakaavassa seuraavin sanoin: "**Karsikkoniemen karsikkomännnyt** (kohteet; sm/7-8) ovat kulttuurihistoriallisesti merkittäviä, niillä on myös merkitystä maisemapuina".

Seuraavassa vielä pieni lisäys tämän kirjoituksen alussa olevaan karttakuvaan ja edellisen rantakaavan sanoihin: **Karsikkoniemen** yläpuolella on **Karsikkovaara** ja **Karsikkosuo**, niemen vieressä on saari nimeltään **Karsikkosaari** ja vajaan kahden kilometrin päässä on saari nimeltään **Arkkusaari**. On helppoa ajatella, että talvella jäiden aikaan, jolloin myös maa oli jäässä, kuollut ihminen vietiin reessä hevosen vetämänä **Arkkusaareen** odottamaan maan sulamista. Samalla matkalla sitten katkaistiin **karsikkomännystä** oksa merkiksi vainajan hengelle siitä, että henki ei enää kuulu elävien yhteisöön. Sitten keväällä ennen jäiden lähtöä järvestä ja maan sulaessa roudasta vainaja vietiin hautauspaikkaan mullan alle. Tällä alueella vaaran päällä on **Hautakorpi**.

Karsikko-sanaan liittyviä paikannimiä Suomessa

Alla on kuntakohtainen luettelo karsikoista pohjoisesta alkaen, paikat olen etsinyt pelkästään karttahaun perusteella. Karsikkopaikan jälkeen on paikkaa tarkentavat nimet, esim. järven tai kylän nimi. Lisäksi muut vieressä olevat karsikko-sanaan liittyvät sanat. Kuolemaan viittaavia paikannimiä on korostettu **värillä**.

Ivalo (1)

*Karsikkoniemi, *Inarijärvi*, järven pohjoisosassa Sevettijärventien läheisyydessä. Lähellä **Hautasaari, kuolemaan liittyvä sana**

Muonio (1)

*Karsikkoniemi, *Muonionjoki*

Sodankylä (2)

*Karsikkoniemi, *Kitinen-joki Sattanen kylä*

*Karsikkoniemi, *Ylijoki*

Posio (1)

*Karsikonlampi, *Sirniö*, keskustasta 31 km etelään.

Ylitornio (3)

*Karsikkoniemi, *Isovietonen järvi*

*Karsikkoniemi, *Tengeliönjoki*

*Karsikkovaara, *Meltosjärveltä* 4 km etelään, *Pellosta* 42 km kaakkoon

Rovaniemi (2)

- *Karsikko, Kemijoen pohjoisrannalla, keskustasta 24 km etelään
- *Karsikko, Sauvoniemi Kemijoen etelärannalla, keskustasta 32 km etelään

Tervola (2)

- *Karsikkokumpu, keskustasta 10 km kaakkoon
- *Karsikko, Kemijoen pohjoisrannalla, keskustasta 6 km pohjoiseen

Keminmaa (1)

- *Karsikko, Ala-Paakkola, Kemijoen itärannalla, keskustasta 14 pohjoiseen

Simo (2)

- *Karsikko, meren lähellä. Lisäksi Karsikkojärvi. Karsikon entinen kalastajakylä on valtakunnallisesti merkittävä **kulttuurihistoriallinen kohde**. Lähellä **Ruumiskarinnokka, kuolemaan liittyvä sana**.
- *Karsikko, Ylikärppä, Simojoen etelärannalla, keskustasta 33 km koilliseen

Ii (3)

- *Karsikkokangas, Olhavajoen lähellä, vieressä Karsikko ja Karsikkosuvanto. Olhavasta 3 km itään.
- *Karsikkolampi, Kuivaniemen ja Iin välillä noin 300 metrin päässä meren rannasta
- *Karsikkosuo, Oijärven pohjoispuolella. 4 km länteen ja 4 km etelään on kaksi **Hautala-tilaa**.

Kiiminki (Oulu) (1)

- *Karsikkosuo, keskustasta 10 km itään. Lähellä on kangas nimeltään **Hautamaanpalo** kilometrin päässä.

Oulu (2)

- *Karsikkokangas, Oulun itäpuolella, Oulujoelle 7 km
- *Karsikkonkorpi, Oulunsalo, Oulun lentokentän päähän alle 2 km. Meren rannassa.

Merijärvi (1)

- *Karsikkomäki, keskustasta 5 km luoteeseen. Vieressä Ristivuori.

Vihanti (Raahe) (1)

- *Karsikkokangas, noin 1 km keskustasta itään. Vieressä Karsikkomaa

Raahe (1)

- *Karsikko, Arkkukari, Raahen ja Pyhäjoen välillä meren läheisyydessä. **Arkkukari kylän nimi**.

Kalajoki (1)

- *Karsikko, suo, keskustasta 7 km koilliseen

Siikajoki (1)

*Karsikkoneva, Revonlahdesta 4 km Raaheen menevän tien varressa

Siikalatva (1)

*Karsikkokangas, Rantsilan keskustasta 11 km luoteeseen. Siikajoelle matkaa 4 km. Vieressä Karsikkolampi

Toholampi (1)

*Karsikkokangas, Lestijoelle 2 km, keskustasta pohjoiseen 5 km

Haapavesi (1)

*Karsikas, asutusalue Nivalan ja Kärsämäen puolella välissä.

Kuusamo (7)

*Karsikkoniemi, *Iijärvi*, myös nimet Karsikkoaho, Karsikkosuo, Karsikkosalmi

*Karsikkosaaret, *Käsmäjärvi* n.25 km keskustasta lounaaseen.

*Karsikkolampi, keskustasta 53 km kaakkoon, Suomussalmen rajalle 5 km

*Karsikko, *Kukkolanvaara*, keskustasta 30 km kaakkoon, Venäjän rajalle 15 km

*Karsikko, *Määttälänvaara*, keskustasta 20 koilliseen.

*Karsikko, *Kovajärven Kovaniemessä*, keskustasta 16 km länteen

*Karsikko, *Kurkijärven* eteläpuolella, keskusta 24 km länteen

Taivalkoski (4)

*Karsikkoniemi *Kurtinlampi* Alakylä

*Karsikkoranta *Koviojärven eteläpuolella*. Vieressä Karsikkovaara ja Karsikkosuo

*Karsikkokumpu, keskuksesta 14 km koilliseen. Taivalkoski-Kuusamo tielle 6 km, vieressä Karsikkosuo

*Karsikkoaho, *Narkionjärven* eteläpuolella, keskustasta 22 km etelään

Ranua (3)

*Karsikkovaara, Pudasjärven rajalle sijoittuva alue. Ranualta noin 32 km kaakkoon päin. Vieressä Karsikkosuot.

*Karsikkosuo, *Nuupasen* lähellä 12 km keskustasta luoteeseen. Vieressä mielenkiintoiset nimet **Pyhälampi ja Pyhälammenkankaat**

*Karsikkosuo, keskustasta 3 km etelään Ranua – Pudasjärvi tien varressa

Pudasjärvi (9)

*Karsikkoniemi, *linattijoki*, myös nimi Karsikkovaara, linattijärvestä 4 km etelään

*Karsikkoniemi, *Jongunjärvi Vattusaari*

*Karsikkoniemi, *Jaurakkojärvi*

*Karsikkokangas, Iso-Syötteeltä 7 km koilliseen. Vieressä Karsikkolampi ja tilan nimenä Karsikkojärvi.

*Karsikkokangas, Pudasjärvi-Ranua tien puolivälissä. Siuruanjoelle alle 1 km. Kokkokylästä etelään 3 km.

*Karsikkovaara, keskustasta itään yli 40 km, lähes sama matka Taivalkosken keskusta. Vieressä Karsikkojärvi. Alle 5km:n päässä Puhosjärvi, jossa saari nimeltä **Hautasaari**.

*Karsikkosuo, Suomussalmen ja Taivalkosken rajalla. Suomussalmen Näljänkästä 14 länteen

*Karsikko, Iijoen etelärannalla, Pudasjärvi-Ranua tielle 9 km, vieressä Karsikkoperä

*Karsikkosaari, Pudasjärvi, keskustan vieressä 3 km länteen

Suomussalmi (12)

*Karsikkoniemi, *Kiantajärvi Hietaselkä*, vieressä Karsikkolahti

*Karsikkoselkä, Kiantajärven pohjoisosassa vajaa 40 km keskustasta pohjoiseen. Kartassa voi lukea Kuivikkoselkä. Itärannalla on **Hautaniemi**.

*Karsikkoranta, *Pyhäkylä*, Korvuanjärven eteläosa

*Karsikkojärvi. Venäjän raja halkaisee tämän järven. Matkaa Vartiuksen raja-asemalle 10 km

*Karsikkovaara, Venäjän raja halkaisee tämän paikan. Vartiuksen raja-asemalle 17 km. Vieressä Karsikkosuo ja Karsikkolampi.

*Karsikkovaara, Venäjän rajalle 3 km. Suomussalmen keskustasta 31 km itään Raatteen tien pohjoispuolella. Vieressä Karsikkosuo ja Karsikkolampi.

*Karsikkovaara, keskustasta 38 km luoteeseen, Näljänkään 7 km

*Karsikkovaara, keskustan kohdalla salmen toisella puolella Turjanlinnan yläpuolella

*Karsikkosuo, Suomussalmen kirkonkylästä 4 km koilliseen Kiantajärven Isolahden vieressä

*Karsikkosuo *Hamppusperä*, Pesiöstä 5 km pohjoiseen. keskustasta 19 km luoteeseen

*Karsikkosuo, keskustasta 14 km etelään Emäjoen varrella. Joen toisella puolella lentokenttä!

*Karsikkoaho, Raatteen tien etelään, Venäjän rajalle 3 km. Vieressä Karsikkolampi ja Karsikkolahti.

Puolanka (1)

*Karsikkoselkä, *Kalhamajärven* eteläosassa vajaa 20 km keskustasta luoteeseen. Rannan nimi on Karsikkoranta. Vieressä Ristimännikkö ja Ristisuo. Liittyvätkö nämä nimet toisiinsa?

Vaala (1)

*Karsikkokangas, noin 10 km Oulujärven rannalta itään Manamansalon korkeudelta. Noin 3 km **Hautakankaalle. Hauta-sana liittyy kuolemaan.**

Paltamo (3)

*Karsikkoniemi, *Kivesjärvi*, Alanteenlahti. Vieressä Karsikkosuo. Keskustasta 23 km länteen.

*Karsikkoranta, *Kalhamajärvi*. Vieressä Karsikkoselkä, myös Ristisuo

*Karsikko, *Kivesjärven* etelärannalla, keskustasta 18 km länteen

Kajaani (3)

*Karsikkoniemi, *Oulujärvi* Uimaniemi

*Karsikkokangas, Otanmäestä 9 km länteen. Matkaa 2 km Kajaani-Pyhäntä tielle

*Karsikkovaara, 20 km Kajaanista etelään Sotkamon rajalla päin.

Hyrnsalmi (3)

*Karsikkovaara, keskustasta 17 km itään

*Karsikkosuo, Moisiovaaran ja Kokkojärven välissä

Iso-Karsikko, keskustasta 11 km itään, vieressä Pieni-Karsikko, Karsikkosuo ja Karsikkoaho

Kuhmo (6)

*Karsikkoniemi, Tolpanlampi Niva

- *Karsikkokangas, Valtimo-Kuhmo tien lähellä Lauvuksentien varrella. Vieressä Karsikkojärvi, Karsikkokoski ja Karsikkojoki.
- *Karsikkovaara, Lieksa - Kuhmo rajalta 12 km. Venäjän rajalle alle kilometri. Vieressä Karsikkosuo ja Karsikkolammet
- *Karsikkosaari, Lentua-järvi. Keskustasta 18 km koilliseen. Pohjoispuolella olevassa saarella lukee **"Kivikautinen asuinpaikka ja pyyntikuoppia"**.
- *Karsikkosuo, Venäjän rajavyöhykkeellä Ulvinsalon luonnonpuiston eteläpuolella
- *Karsikko, Saunajärven länsipuolella, keskustasta 28 km kaakkoon

Sotkamo (3)

- *Karsikkokangas, Maaselän alueella noin 7 km Valtimon rajalta. 6-tielle matkaa alle 5km. Vieressä Karsikkosuo
- *Karsikkolampi, 5 km päässä Valtimo – Rautavaara rajalta. Alle 4 km päässä on **Hiisi-alkuisia sanoja, mitkä viittaavat muinaisiin pyhiin paikkoihin ja palvontamenoihin: Hiisijärvi, Hiidenvaara ja Hiidenkattila**, jotka ovat luonnonsuojelualuetta.
- *Karsikko, Tipasjoen varrella Sotkamo – Kuhmo tien varressa, keskustasta 13 km itään

Pihtipudas (1)

- *Karsikkoniemi (metsäalue), Muurasjärven vieressä, vieressä Karsikkoräme

Laukaa (1)

- *Karsikkoniemi, Lievestuoreen järvi

Pyhäjärvi (1)

- *Karsikkokangas, Pyhäjärvi. Pyhäjärven ja Haapajärven keskuksiin matkaa 21 km. Vieressä Iso Karsikonneva, mikä kuuluu soidensuojelualueeseen.

Kiuruvesi (4)

- *Karsikkoniemi, Kiuruvesi, keskustasta 7 km kaakkoon, vieressä Karsikko
- *Karsikkomäki, Kuusenmäentien varressa lähellä Pyhäjärven rajaa. Matkaa 1 km Kiuruvesi-Pyhäjärvi tielle
- *Karsikkomäki, *Heinäperä*, keskustasta 29 km pohjoiseen. 5 km Vieremä-Pyhäntä tielle
- *Karsikkoaho, keskustasta 2 km pohjoiseen

Pielavesi (4)

- *Karsikkoniemi, Nilakka
- *Karsikkomäki, Maaningantien läheisyydessä. Saari-Pajunen järvelle alle 1 km. 2 km:n päässä on **Arkkuvuori. Arkkusana liittyy kuolemaan.** Liekö näillä yhteyttä keskenään?
- *Karsikkokangas, Pielaveden keskustasta 6 km luoteeseen. **Alle 3 km matka Kirkkosaari-nimiseen saareen.** Onko sitä käytetty hautauspaikkana?
- *Karsikko, Pienen Patajärven pohjoispuolella, keskustasta 18 km Lapinlahden suuntaan.

Vieremä (1)

- *Karsikkomäki. Sukevalta 13 km luoteeseen päin. Vieressä Karsikkosuo.

Sonkajärvi (1)

*Karsikkoaho, *Kauppilanmäki*, keskustasta 14 km länteen

Iisalmi (3)

*Karsikkomäki, *Pörsänmäki*, Lapinlahden keskustasta 15 km luoteeseen

*Karsikko, tila Poroveden pohjoisosan rannalla 6 km keskustasta länteen

*Karsikko, Lapinlahden rajalla 25 keskustasta 25 km itään

Lapinlahti (1)

*Karsikko, *Onkiveden* rannalla Martikkalansaaren lähellä, keskustasta 6 km länteen

Nilsinä (Kuopio) (2)

*Karsikkoniemi, *Syväri*, laskettelukeskus Tahkon kohdalla, vieressä Karsikkoselkä ja Karsikkosaari

*Karsikkosaari, *Syväri*, keskustasta 6 km pohjoiseen. **Vieressä Surmaluoto**

Kuopio (2)

*Karsikkoniemi, *Juurusvesi Jännevesi*

*Karsikkosaari, *Kallavesi Viitaniemi*, vieressä Karsikkolahti

Kaavi (6)

*Karsikkoniemi, *Kaavinjärvi*

*Karsikkoniemi, *Rauvanjärvi Kurolankylä*

*Karsikkomäki, *Kurolankylä*, Kaavi-Outokumputien puolella välissä tien ja rautatien vieressä

*Karsikkomäki, *Rovevaara*, Sivakkavaarasta 6 km länteen

*Karsikkovaara, keskuksesta noin 3 km. Vieressä Saarijärvi ja siinä saaret **Suuri Hautasaari ja Pieni Hautasaari, kuolemaan liittyvät sanat**. Matkaa Karsikkovaarasta saariin noin 3 km.

*Karsikkosuo, keskustasta 5 km pohjoiseen Kotajärven pohjoispuolella

Tuusniemi (2)

*Karsikkosuo, Riistavesi-Kaavi tien läheisyydessä noin 9 km Kaavilta luoteeseen.

*Karsikkosuo, Kaavilta 9 km lounaaseen

Juankoski (1)

*Karsikko, tila *Kaavilta* 5km luoteeseen päin

Rautavaara (3)

*Karsikkomäki, keskustasta alle 10 km Sonkajärven suuntaan. Lähellä ovat järvet Vaalea-Karsikko ja Musta-Karsikko

*Karsikkomäki, keskustasta 9 km luoteeseen. Rautavaara-Iisalmi tielle

*Karsikkokangas, *Ylä-Luostan* kylän alueella. Vieressä Karsikkosuo ja Mustakarsikko-lampi. Matkaa Nurmes-Kuopio tielle n. 1 km

Nurmes (2)

*Karsikkoniemi *Kuokkastenjärvi Aronsalmi valtatie 6 varrella*, vieressä Karsikkoselkä ja Karsikkotie. Viereisessä pienessä *Saunasaarella* on **ortodoksinen kalmisto, kuolemaan liittyvä sana!**

*Karsikkoniemi *Pielinen Lipinlahti-Kopras*, vieressä Karsikkosaari, Karsikkovaara ja Karsikkosuo. **Lähellä on Arkkusaari. Vieressä vaaran päällä lisäksi Hautakorpi.**

Lieksa (8)

*Karsikkoniemi, *Sauvonjärvi* Nurmijärvellä, vieressä Karsikkolahti

*Karsikkoniemi *Pielinen* Jamalinlahti, vieressä Karsikkolahti

*Karsikkomäki, Nurmes-Lieksa tien varrella Egyptinkorventien risteys. Nurmeksen rajalle 1,5 km

*Karsikkokangas, *Ruunaan* luonnonsuojelualueella Ruunaan järven eteläpuolella

*Karsikonväläkankaat, keskustasta 13 km kaakkoon.

*Karsikkovaara, noin 15 km Lieksan keskustasta kaakkoon. Vieressä Karsikko ja Karsikkolampi.

*Karsikkosaari, *Viekinjärvessä*. Vieressä tila Karsikko. Lähellä **Raatosaaari. Raato tarkoittaa ruumista.**

Matkaa saareen alle 2 km

*Karsikkosuo, Hatunkylästä 4 km etelään.

Ilomantsi (4)

*Karsikkovaara, *Kulujärven* vieressä, keskustasta 20 km luoteeseen

*Karsikkosuo, Mäkrävaaran ja Rehvanan puolellavälissä, keskustasta 8 km etelään, vieressä kangas nimeltään Karsikkosaari!

*Karsikkovaara, Enon Luhtapohjasta 3 km kaakkoon Kulujärven vieressä

*Karsikko, *Kalliovaara*, keskustasta 18 km etelään. Tuupovaaran keskustasta 14 km itään.

Juuka (4)

*Karsikkoniemi *Pielinen* Länsi-Vuokko, Nurmeksen rajalle 6 km. Vieressä Karsikkovaara.

*Karsikkovaara, Nunnanlahden keskustasta 3,5 km Joensuuhun päin tie 5 läheisyydessä

*Karsikkosaari, Pielinen Kaunissaaren eteläosa, keskustaan noin 5 km.

*Karsikkosaari, Pielinen, Larinsaaren lähellä, keskustaan 12 km

Polvijärvi (1)

*Karsikkosuo, *Hukkala* Heinä-Sukkulajärven pohjoispuolella 16 km keskustasta länteen, puolen kilometrin päässä on **Kalmonniemi. Kalmo tarkoittaa kuollutta ruumista.**

Eno (Joensuu) (1)

*Karsikkoniemi *Kaltimonjärvi*

Kontiolahti (1)

*Karsikkovaara, *Romo, Kajaani-Joensuu tielle* 4 km

Joensuu (1)

*Karsikko kaupunginosa

Kiihtelysvaara (Joensuu) (1)

*Karsikkovaara, n.3 km Kiihtelysvaarasta pohjoiseen. Vieressä Karsikonkangas, Karsikkojärvi ja Karsikkola.

Outokumpu (1)

*Karsikkolammenkangas, keskustasta 10 km pohjoiseen. Matkaa Viinijärveen 5 km. Vieressä Karsikkolampi.

Liperi (4)

*Karsikkoniemi *Orivesi Savonselkä*

*Karsikkoaho, Liperi-Heinävesi tien lähellä, keskustasta etelään 10 km

*Karsikko, Viinijärvi - Varkaus tien varressa, Viinijärveltä 7 km etelään Pyhäselän rannan lähellä.

*Karsikko, Viinijärven keskustastan vieressä Särkijärven rannassa.

Rääkkylä (1)

*Karsikkoniemi *Pyhäselkä* Piimälähti, vieressä Karsikkokangas

Tuupovaara (Joensuu) (2)

*Karsikkovaara, *Herajärvi*, Tuupovaaran kirkonkylästä 8 km koilliseen

*Karsikkovaara, *Hoilolan* kylä, Öllölään 5 km

Kitee (4)

*Karsikkoniemi *Orivesi* Asikko. **Vieressä Hautaniemi, kuolemaan liittyvä sana**

*Karsikkoniemi *Ätäskö*. Niemen toisella puolella **Kuolemasaari, kuolemaan liittyvä sana**

*Karsikkoniemi *Pyhäjärvi* Kontiolansalo

*Karsikkoniemi *Pyhäjärvi* Pohjukka

Suonenjoki (1)

*Karsikonmäki, kylätaajama Iisvedellä noin 6 km Suonenjoen keskustasta. Alueella myös Karsikontie.

Heinävesi (2)

*Karsikkoniemi *Jänisvesi* Jänislahti

*Karsikkoniemi *Kermanjärvi* Hyövyynniemi

Kangaslampi (Varkaus) (1)

*Karsikko, saari Savonlinnan Oravista 11 km pohjoiseen. **Vieressä Hautaniemi**

Juva (1)

*Karsikkomäki, Juvan ja Sulkavan välillä. Alueella Pieni Karsikkolampi ja Suuri Karsikkolampi,

Rantasalmi (1)

*Karsikkoniemi *Haukivesi* Tihilänniemi

Kerimäki (Savonlinna) (1)

*Karsikkoniemi *Puruvesi* Rauvanniemi

Punkaharju (Savonlinna) (2)

*Karsikkoniemi *Puruvesi – Pihlajavesi* Laukansaari

*Karsikkoniemi *Pihlajavesi* Utrasniemi, myös Karsikkokuoppa

Uukuniemi (Parikkala) (1)

*Karsikkovaara, Uukuniemen kirkonkylästä 3 km pohjoiseen

Parikkala (2)

*Karsikkomäki, keskustasta 11 km etelään valtatievarrella

*Karsikkoaho, keskustasta 17 km junaradan vieressä.

Rautjärvi (3)

*Karsikkoniemi Sarajärvi. Vieressä Kirkonmäki (Onko muinainen kirkon paikka ja hautausmaa??)

*Karsikkomäki, *Hinkkasennotko*, keskustasta 5 km luoteeseen

*Karsikkomäki, talo, keskustasta 2 km lounaaseen

Ruokolahti (2)

*Karsikkoniemi *Haapavesi* Kotaniemi

*Karsikkomäki, *Houkkala*, Vahterusjärven lähellä, keskustasta 12 koilliseen

Puumala (1)

*Karsikkoniemi Saimaa Luukkolansaari Ruunalahti, vieressä Karsikkolahti

Ristiina (Mikkeli) (4)

*Karsikkoniemi *Kinkjärvi*. Lähellä Surmasaari, kuolemaan liittyvä sana

*Karsikkomäki, *Sollankylä*, Pellosniemeltä 14 km etelään

*Karsikkomäki, Majaveden lähellä, Pellosniemeltä 18 km kaakkoon

*Karsikko, *Pellosniemi*, sataman läheisyydessä

Mäntyharju (1)

*Karsikkoniemi *Kallavesi* Lyytikälä. **Vieressä kalliomaalaus!**

Valkeala (Kouvola) (1)

*Karsikko, nykyinen louhos, Tuohikotista 6 km lounaaseen.

Lemi (1)

*Karsikkoniemi *Kivijärvi* Kinttu

Karsikkoja Ruotsissa

Karsikkojärviä on Ruotsin puolella ainakin Kiirunassa ja Haaparannalla. Tämä ei ole mikään ihme, **onhan alue suomalaisten vanhaa asuinalueita!**

Venäjä

Aleksi Konkan vuonna 2013 Petroskoin yliopiston kustantamon julkaisema Karsikko-kirja (286 s.) käsittelee karsikko-ilmiötä eri puolilta ja suunnilta, aina saaliskarsikosta vainajan karsikkoon. Se kattaa maantieteellisestikin hyvin laajan alueen: **Pohjois-Norjasta Uralille ja Keski-Volgalle** saakka, pistäytyen myös **Siperian** puolelle. Karsikkomateriaalia on runsaasti hankittu eri pohjoisvenäläisiltä alueilta, myös **Komista ja Marista. Kuinka ollakaan, nämä ovat suomensukuisia kansoja!** On hyvä, tiedemies on tehnyt kirjan, siitä suuret kiitokset hänelle. Kuitenkin on hyvä ymmärtää, missä on karsikoiden tekemisen alkulähde. **Se on Israelissa, kuten tämän kirjoituksen alkupuolella on kerrottu kahden sivun alueella. Sana karsikko tulee sieltä jopa ääntämistapaa myöten! Lyhyt kertaus edellä kirjoitetusta:** Muinaisheprea kirjoitettiin muinaisilla aakkosilla ennen näitä aramelaisia aakkosia ja silloin sana **karath=karsi,katkaise**, lausuttiin pehmeällä thaf-kirjaimella, jonka ääntäminen muistutti enemmän 'sh' kirjainta.

Edellä oli lueteltu 177 erillistä paikkaa, joissa on vähintään yksi karsikko-sanalla alkava paikannimi. Alla olevasta karttakuvasta voidaan helposti havaita, mille alueelle Suomen karsikot sijoittuvat. Paikannimet ovat kuin **historiallisia muistomerkkejä ja samalla todistuskappaleita suomalaisten muinaisista tavoista**. Idän vaikutus on selvästi nähtävissä. Miten suuri osuus Ruotsin vallan ajalla vuosien n. 1200-1800 välisenä aikana on siihen, että läntiseen ja eteläiseen Suomeen ei ole jäänyt näitä historiallisia todisteita? On varmaan niitä, jotka haluavat selittää asioita sattumien avulla. Itse en usko niihin tämän asian suhteen, siksi halusin tuoda tämän asian julki tämän kirjoituksen avulla! Ei voi olla sattumaa, että suomalaiset käyttivät puita epäjumalanpalvelun välikappaleina kuten tekivät myös Israelin sukukunnat ennen karkotustaan kansojen sekaan vajaa 3000 vuotta sitten.

13062015JK *jouninkootut.info* (Alkuvuon videolinkki ja lopun Venäjän tiedot on lisätty 26.4.2016)

